

**สรุปผลการดำเนินงานระดับวิทยาและ
ควบคุมโรค ปี 2565**

นางสิรภัทร์ นันใจ

12 มกราคม 2565

สรุปผลการดำเนินงานด้านการสอบสวน เฝ้าระวัง และควบคุมโรค ระหว่าง 1- 31 ธันวาคม 2565

1. การสอบสวนโรค จำนวนการส่งรง.506 ทั้งหมด 374 ฉบับ ส่งรายงานไปงานระบาดฯ สสจ.นม. ทั้้นเวลา จำนวน 351 ฉบับ คิดเป็นร้อยละ 93.85 เข้าเกณฑ์การสอบสวนโรคเฉพาะราย จำนวน 68 ราย สอบสวนโรค ทั้้นเวลา 68 ราย คิดเป็น 100 %
2. รายงานการเฝ้าระวังผู้ป่วยติดเชื้อโควิด19 (คีย์ออนไลน์ส่งสำนักระบาดฯทุกวัน) ที่รับการตรวจ วินิจฉัยรักษา ที่รพ.ห้วยแถลง จำนวน 436 ราย OPD จำนวน 395 ราย IPD จำนวน 41 ราย มีแนวโน้มเพิ่มขึ้นจากเดือน พย.65

รวมจำนวนรายงานที่ส่งทั้งหมด 810 ฉบับ

3. การเฝ้าระวังกลุ่มอาการคล้ายโรคไข้หวัดใหญ่ (ILI) จากผู้ป่วยนอกทั้งหมด 12,272 visit ป่วย 568 visit คิด เป็น ร้อยละ 4.62 ไม่ เกินเกณฑ์มาตรฐานร้อยละ 5

อันดับที่เฝ้าระวังโรคทางระบาดวิทยา ตั้งแต่ 1 มกราคม – 31 ธันวาคม 2565

อันดับ	ชื่อโรค	จำนวนป่วย (ราย)	อัตราป่วย	ตาย(ราย)	อัตราป่วยตาย
1	Diarrhoea	1023	1356.17	0	0
2	Pyrexia	983	1303.14	0	0
3	Pneumonia	366	485.20	0	0
4	Hand,foot and mouth disease	153	202.83	0	0
5	Influenza	132	174.99	0	0
6	Food Poisoning	49	64.96	0	0
7	Melioidosis	21	27.84	1	4.76
8	Chickenpox	20	26.51	0	0
9	S.T.D.,total(37-41,79-81)	16	21.21	0	0
	Syphilis	6	7.95	0	0
	Gonorrhoea	5	6.63	0	0
	หูดอวัยวะเพศและทวารหนัก	3	3.98	0	0
	พยาธิช่องคลอด	2	2.65	0	0
10	Scrub Typhus	12	15.91	0	0
	D.H.F,Total(26,27,66)	11	14.58	0	0
	Dengue fever	10	13.45	0	0
	DHF	1	1.33	0	0

อันดับที่เฝ้าระวังโรคทางระบาดวิทยา ตั้งแต่ 1 – 31 ธันวาคม 2565

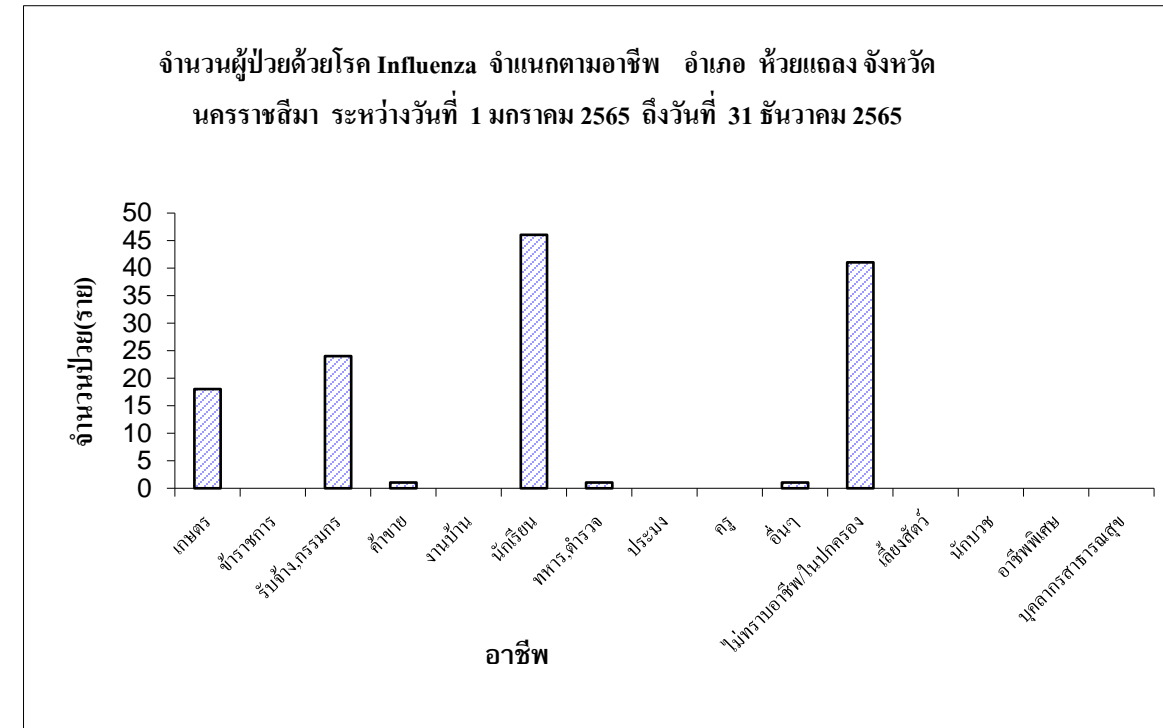
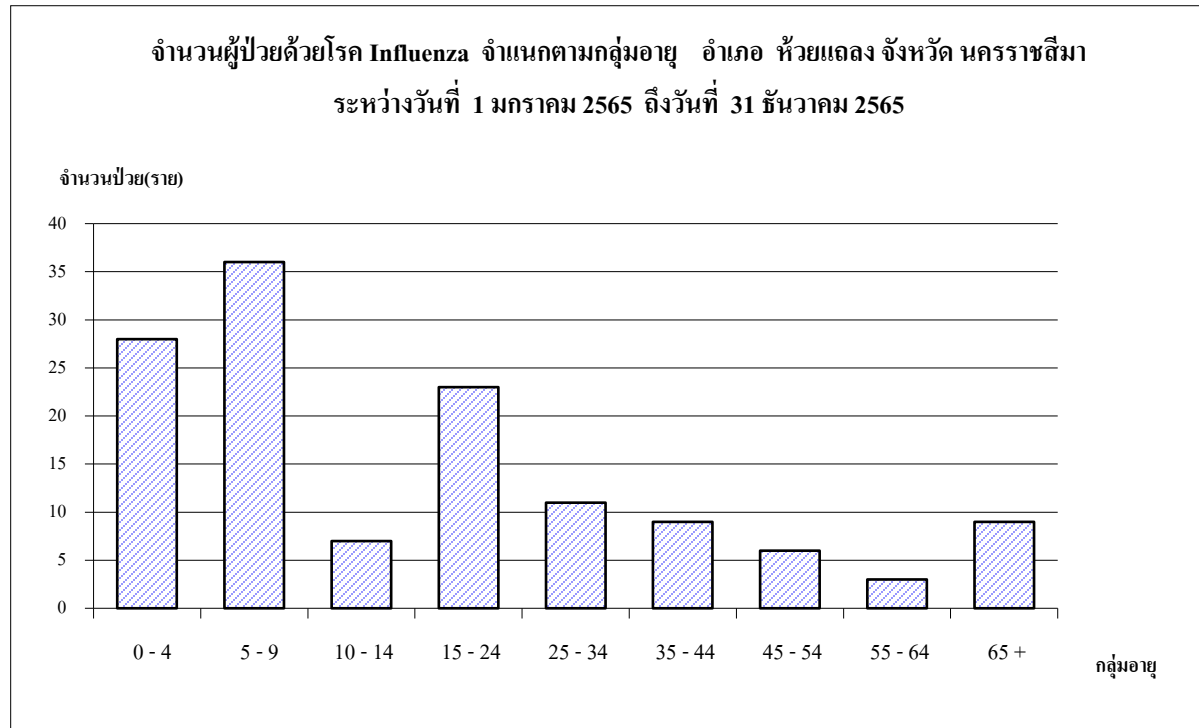
อันดับ	รหัสโรค	ชื่อโรค	จำนวน(คน)	อัตราป่วย(สปชก.)
1	02	Diarrhoea	125	165.92
2	18	Pyrexia	65	86.28
3	31	Pneumonia	52	69.02
4	15	Influenza	8	10.61
5	71	Hand,foot and mouth disease	7	9.29
6	72	Melioidosis	3	3.98
7	44	Scrub Typhus	3	3.98
8	37	Chicken pox.	2	2.65
9	26	D.H.F.	2	2.65
10	80	ซิฟิลิส	1	1.33

ที่มา : ศูนย์ระบาดวิทยา โรงพยาบาลห้วยแถลง

สรุปสถานการณ์โรคที่เฝ้าระวังทางระบาดวิทยาที่สำคัญ

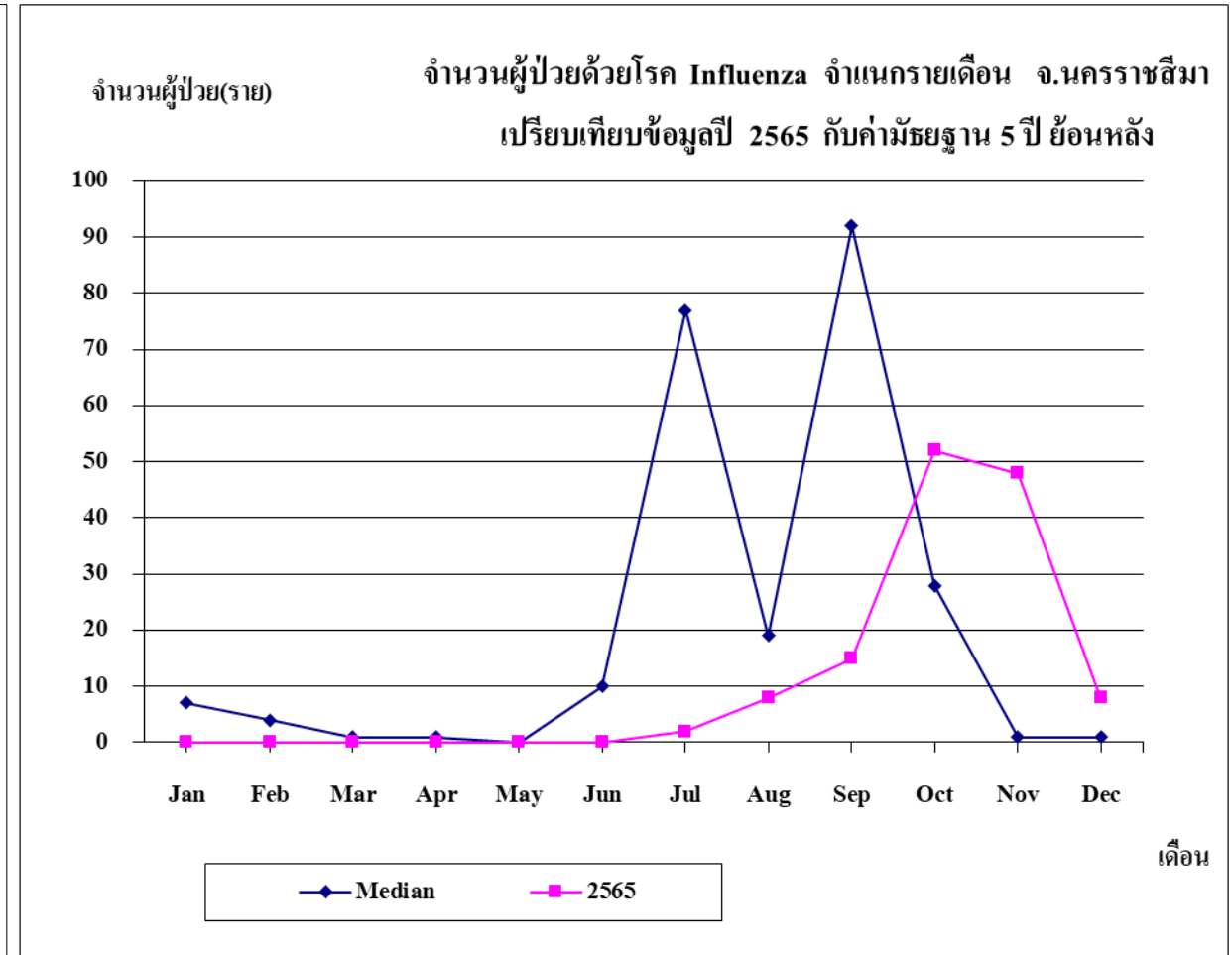
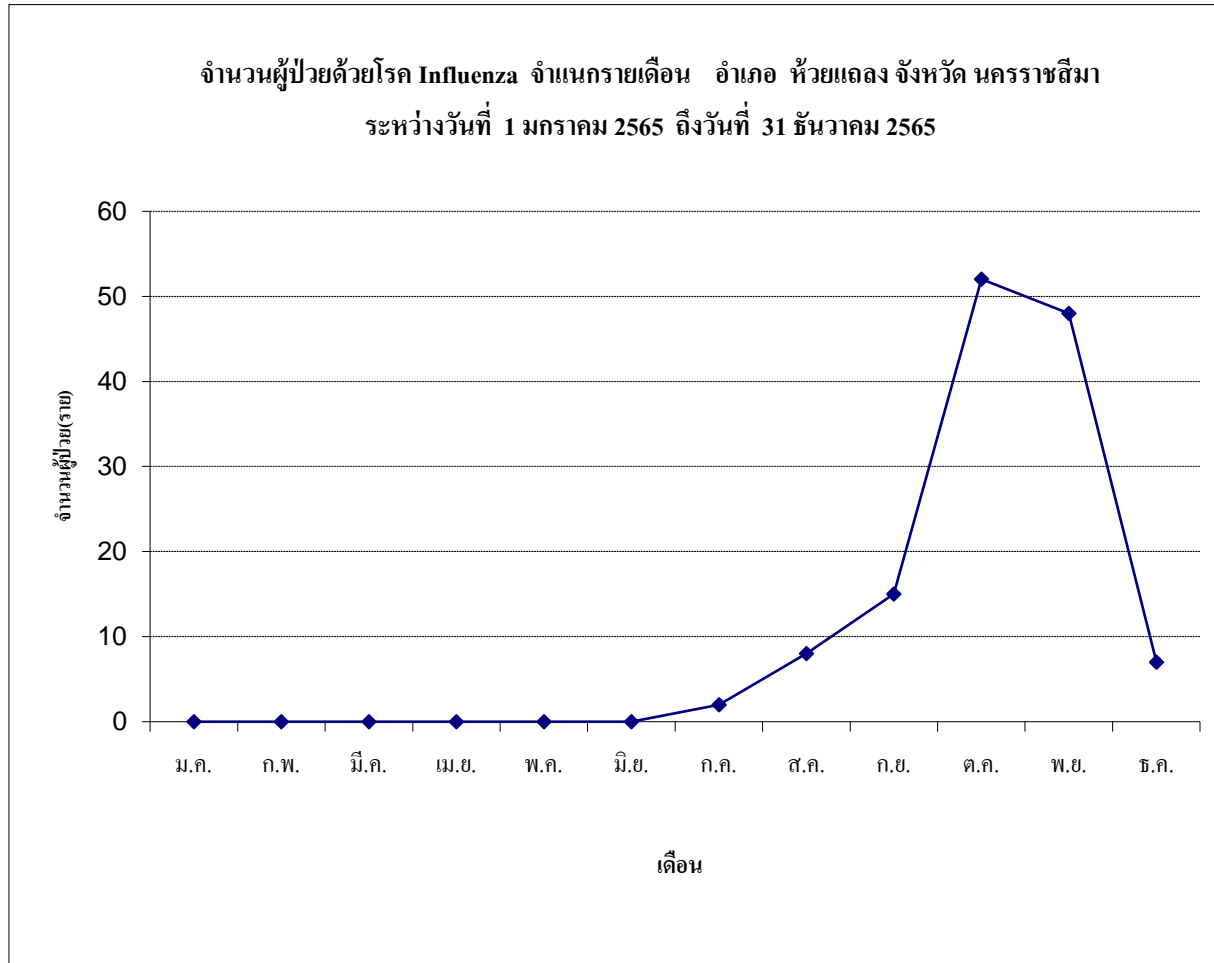
รายงานสถานการณ์โรค Influenza

นับตั้งแต่วันที่ 1 มกราคม 2565 ถึงวันที่ 31 ธันวาคม 2565 ได้รับรายงานผู้ป่วย จำนวนทั้งสิ้น 132 ราย คิดเป็นอัตราป่วย 174.99 /สปก. เดือนธันวาคม 2565 ได้รับรายงาน 8 ราย คิดเป็นอัตราป่วย 10.61 /สปก. ไม่มีรายงานผู้ป่วย พบผู้ป่วยสูงสุดในเดือน ตุลาคมจำนวนผู้ป่วย เท่ากับ 52 ราย จำนวนผู้ป่วยเดือนนี้ (ธันวาคม) น้อยกว่าเดือนที่แล้ว (พฤศจิกายน) จำนวนผู้ป่วยเดือนนี้ (ธันวาคม) เท่ากับ 8 ราย ส่วนเดือนที่แล้ว (พฤศจิกายน) เท่ากับ 48 ราย กลุ่มอายุที่พบสูงสุดคือกลุ่มอายุ 5 - 9 ปี จำนวนผู้ป่วยเท่ากับ 36 ราย รองลงมาคือ กลุ่มอายุ 0 - 4 ปี 28 ราย พบผู้ป่วยสูงสุดในเดือน ตุลาคมจำนวนผู้ป่วย เท่ากับ 52 ราย จำนวนผู้ป่วยเดือนนี้ (ธันวาคม) น้อยกว่าเดือนที่แล้ว (พฤศจิกายน) จำนวนผู้ป่วยเดือนนี้ (ธันวาคม) เท่ากับ 8 ราย ส่วนเดือนที่แล้ว (พฤศจิกายน) เท่ากับ 48 ราย



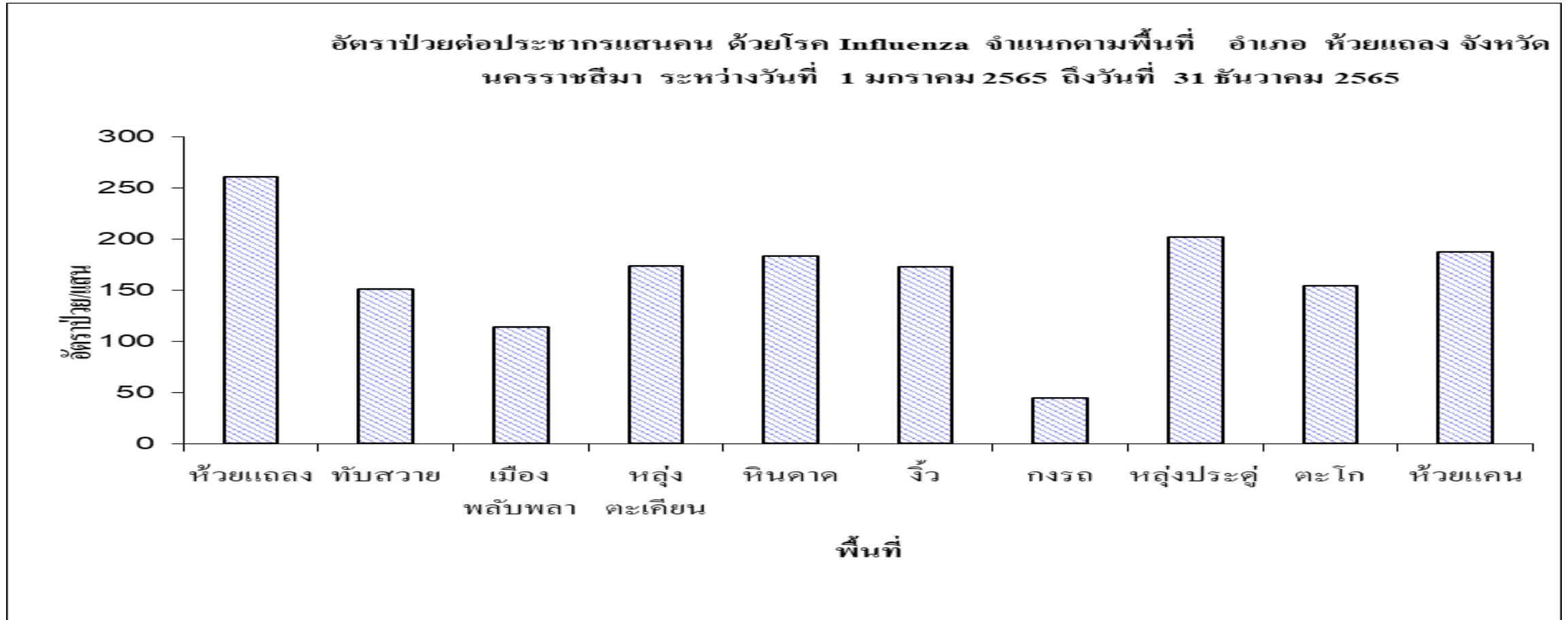
สรุปสถานการณ์โรคที่เฝ้าระวังทางระบาดวิทยาที่สำคัญ

รายงานสถานการณ์โรค Influenza



สรุปสถานการณ์โรคที่เฝ้าระวังทางระบาดวิทยาที่สำคัญ

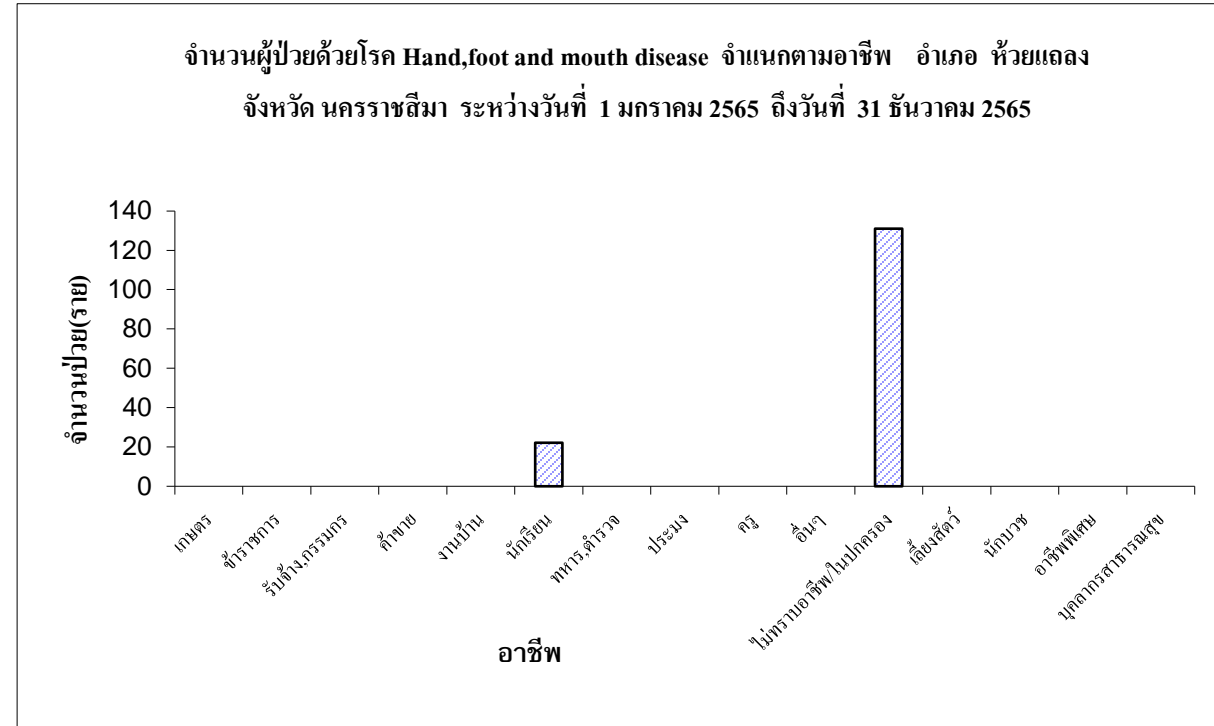
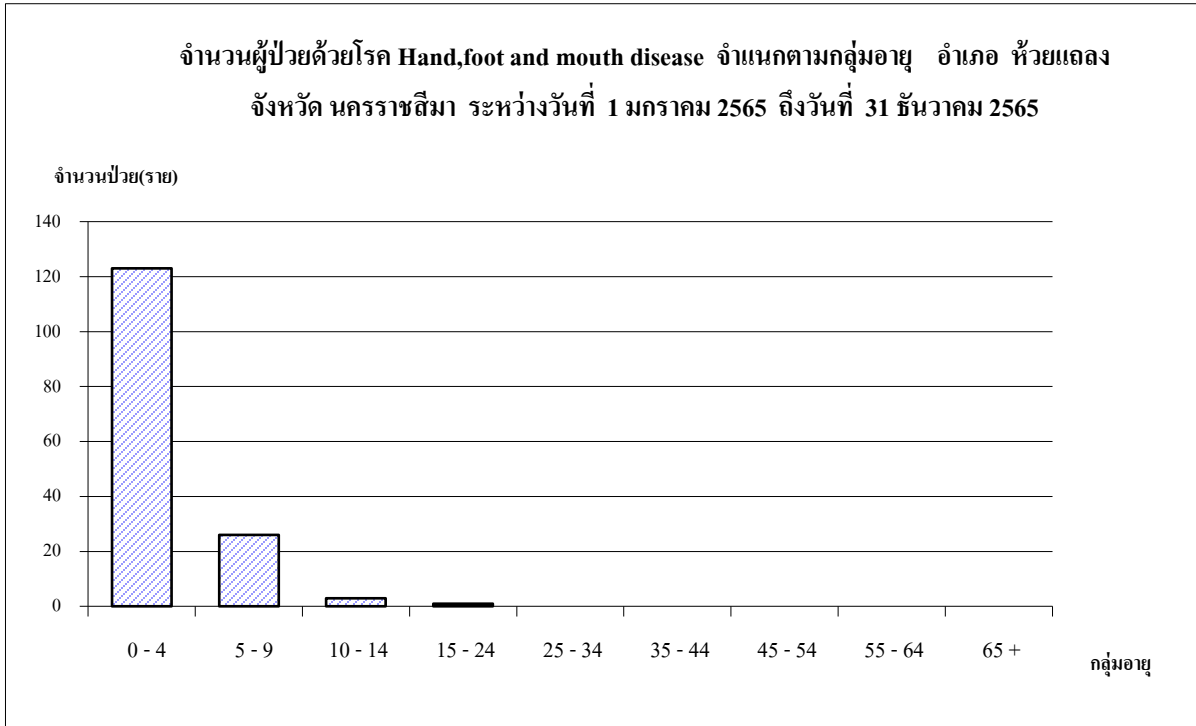
รายงานสถานการณ์โรค Influenza



สรุปลสถานการณ์โรคที่เฝ้าระวังทางระบาดวิทยาที่สำคัญ

รายงานสถานการณ์โรค Hand,foot and mouth

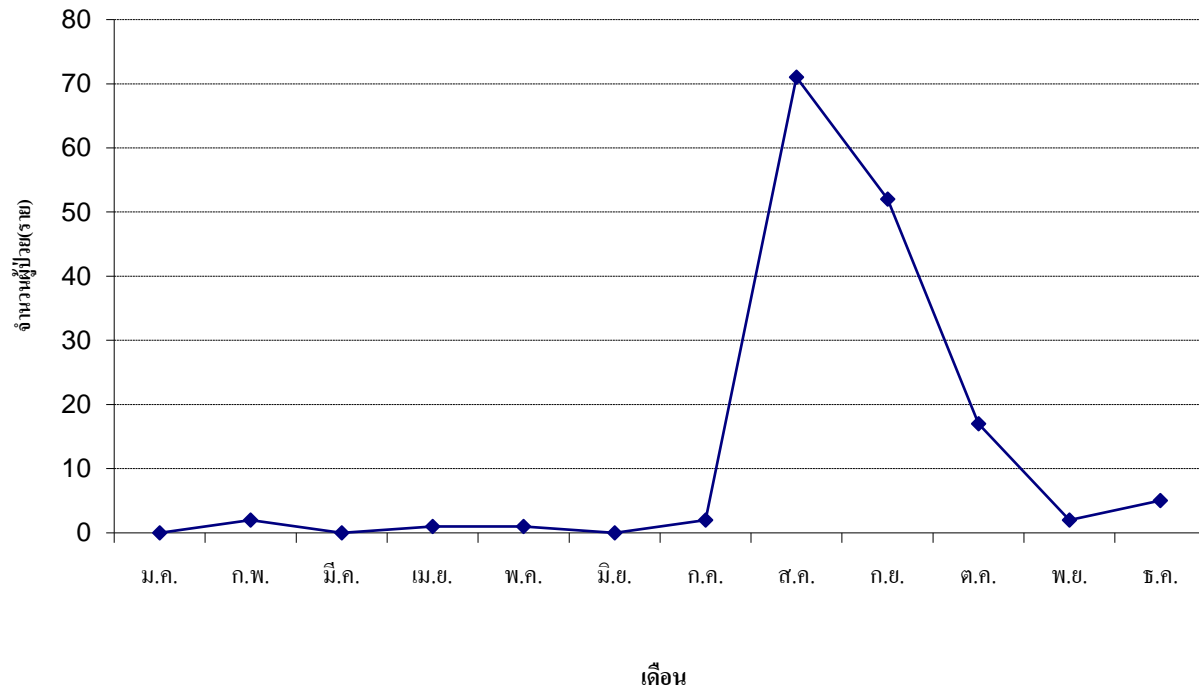
นับตั้งแต่วันที่ 1 มกราคม 2565 ถึงวันที่ 31 ธันวาคม 2565 ได้รับรายงานผู้ป่วยจำนวนทั้งสิ้น 153 ราย คิดเป็นอัตราป่วย 202.83 ต่อประชากรแสนคน ไม่มีรายงานผู้ป่วยเสียชีวิต กลุ่มอายุที่พบสูงสุดคือกลุ่มอายุ 0 - 4 ปี จำนวนผู้ป่วยเท่ากับ 123 ราย รองลงมาคือ กลุ่มอายุ 5 - 9 ปี จำนวน 26 ราย อาชีพที่มีจำนวนผู้ป่วยสูงสุดคืออนปค. จำนวนผู้ป่วยเท่ากับ 131 ราย รองลงมาคือ อาชีพนักเรียน พบผู้ป่วยสูงสุดในเดือน สิงหาคมจำนวนผู้ป่วยเท่ากับ 71 ราย จำนวนผู้ป่วยเดือนนี้ (ธันวาคม) มากกว่าเดือนที่แล้ว (พฤศจิกายน) จำนวนผู้ป่วยเดือนนี้ (ธันวาคม) เท่ากับ 5 ส่วนเดือนที่แล้ว (พฤศจิกายน) เท่ากับ 2 ราย ตำบลที่มีอัตราป่วยสูงสุดคือตำบล ห้วยแคน อัตราป่วยเท่ากับ 491.34 ต่อประชากรแสนคน รองลงมาคือ ตำบล ตะโก, ตำบล ห้วยแถลง



สรุปสถานการณ์โรคที่เฝ้าระวังทางระบาดวิทยาที่สำคัญ

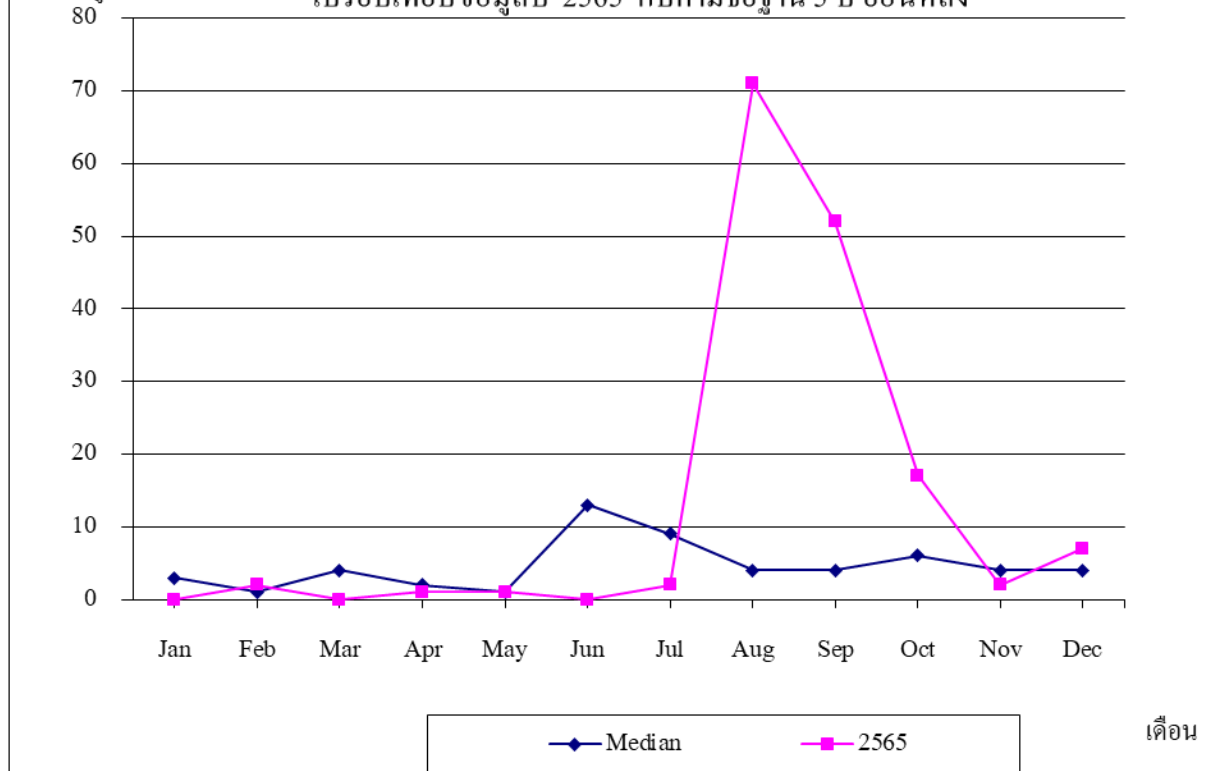
รายงานสถานการณ์โรค Hand,foot and mouth

จำนวนผู้ป่วยด้วยโรค Hand,foot and mouth disease จำแนกรายเดือน อำเภอ ห้วยแถลง จังหวัด นครราชสีมา ระหว่างวันที่ 1 มกราคม 2565 ถึงวันที่ 31 ธันวาคม 2565



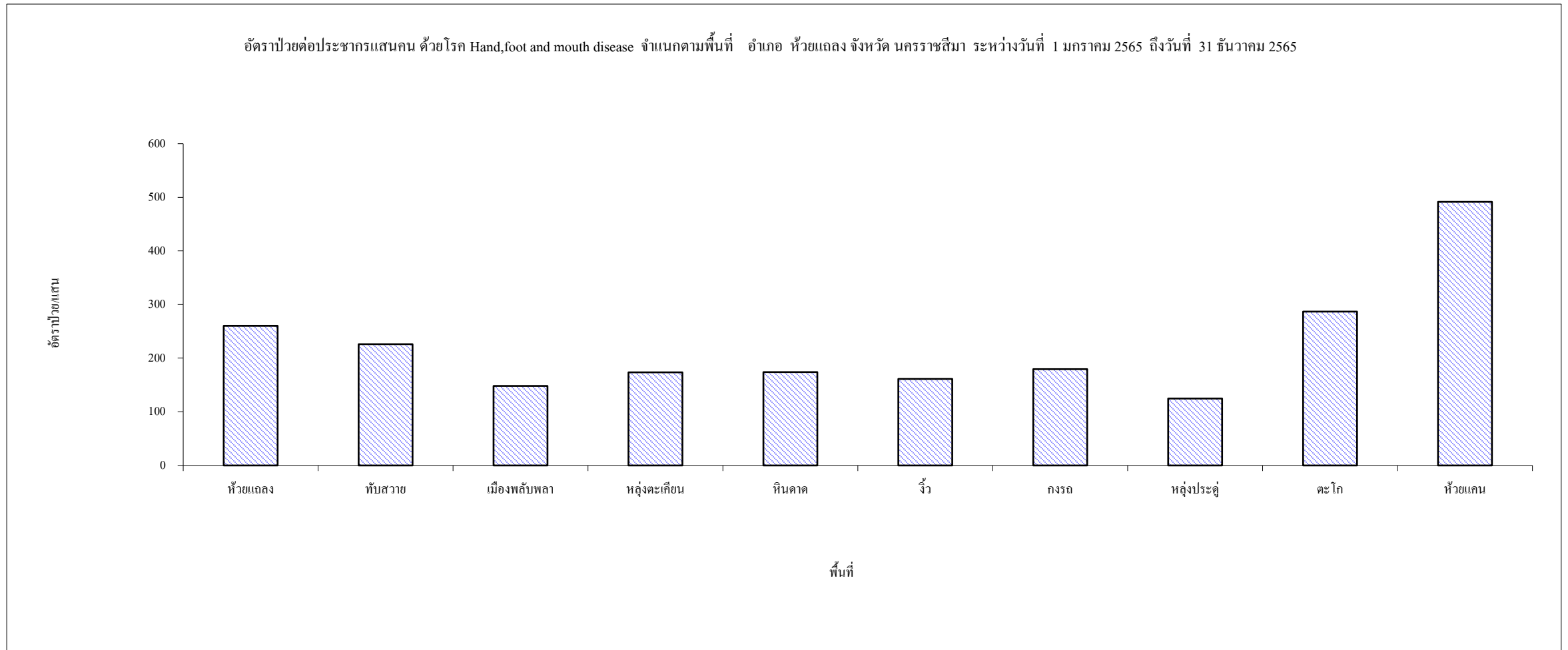
จำนวนผู้ป่วยด้วยโรค Hand,foot and mouth disease จำแนกรายเดือน จ. นครราชสีมา

เปรียบเทียบข้อมูลปี 2565 กับค่ามัธยฐาน 5 ปี ย้อนหลัง



สรุปสถานการณ์โรคที่เฝ้าระวังทางระบาดวิทยาที่สำคัญ

- รายงานสถานการณ์โรค Hand,foot and mouth

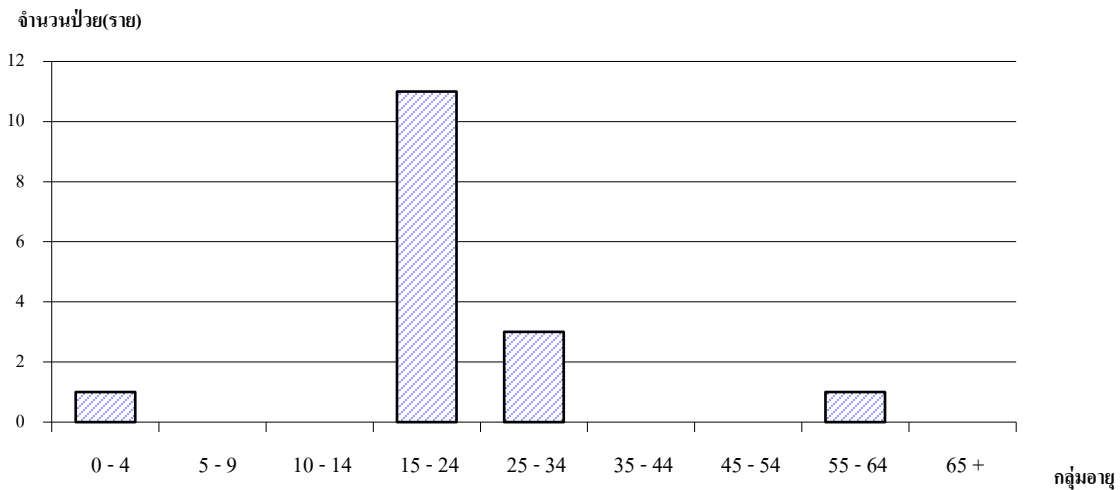


สรุปสถานการณ์โรคที่เฝ้าระวังทางระบาดวิทยาที่สำคัญ

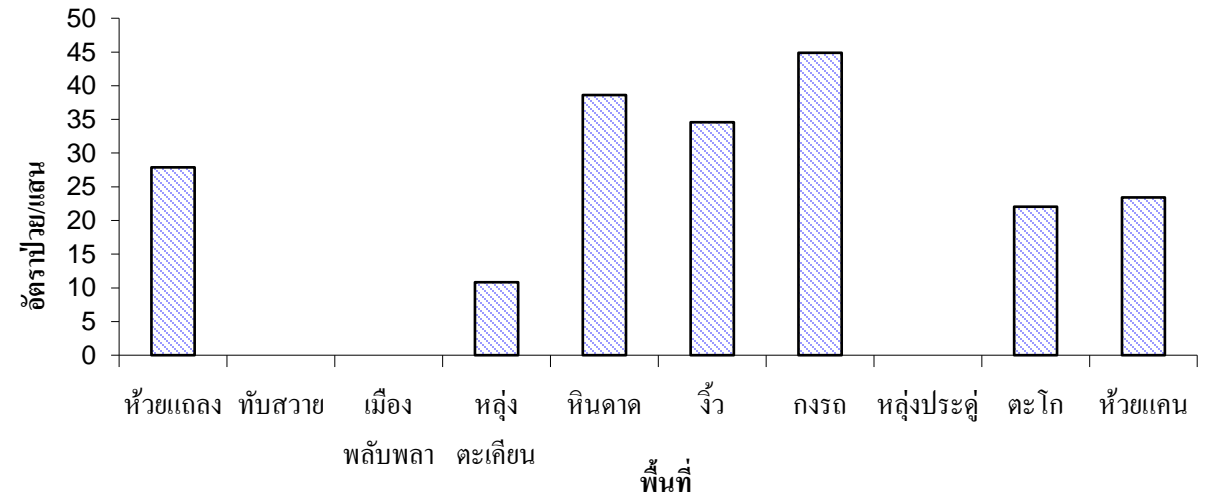
รายงานสถานการณ์โรค S.T.D.

นับตั้งแต่วันที่ 1 มกราคม 2565 ถึงวันที่ 31 ธันวาคม 2565 รพช.ห้วยแถลง ได้รับรายงานผู้ป่วยโรค S.T.D.,total(37-41,79-81) จำนวนทั้งสิ้น 16 ราย คิดเป็นอัตราป่วย 21.21 ต่อประชากรแสนคน ไม่มีรายงานผู้ป่วยเสียชีวิต พบผู้ป่วยเพศชายมากกว่าเพศหญิง โดยพบเพศชาย 10 ราย เพศหญิง 6 ราย กลุ่มอายุที่พบสูงสุดคือกลุ่มอายุ 15 - 24 ปี จำนวนผู้ป่วยเท่ากับ 11 ราย รองลงมาคือ กลุ่มอายุ 25 - 34 ปี ตำบลที่มีอัตราป่วยต่อประชากรแสนคนสูงสุดคือตำบล กงรถ อัตราป่วยเท่ากับ 44.89 ต่อประชากรแสนคน รองลงมาคือ ตำบล หินดาด, ตำบล จิ้ว, ตำบล ห้วยแถลง

จำนวนผู้ป่วยด้วยโรค S.T.D.,total(37-41,79-81) จำแนกตามกลุ่มอายุ อำเภอ ห้วยแถลง จังหวัด นครราชสีมา ระหว่างวันที่ 1 มกราคม 2565 ถึงวันที่ 31 ธันวาคม 2565



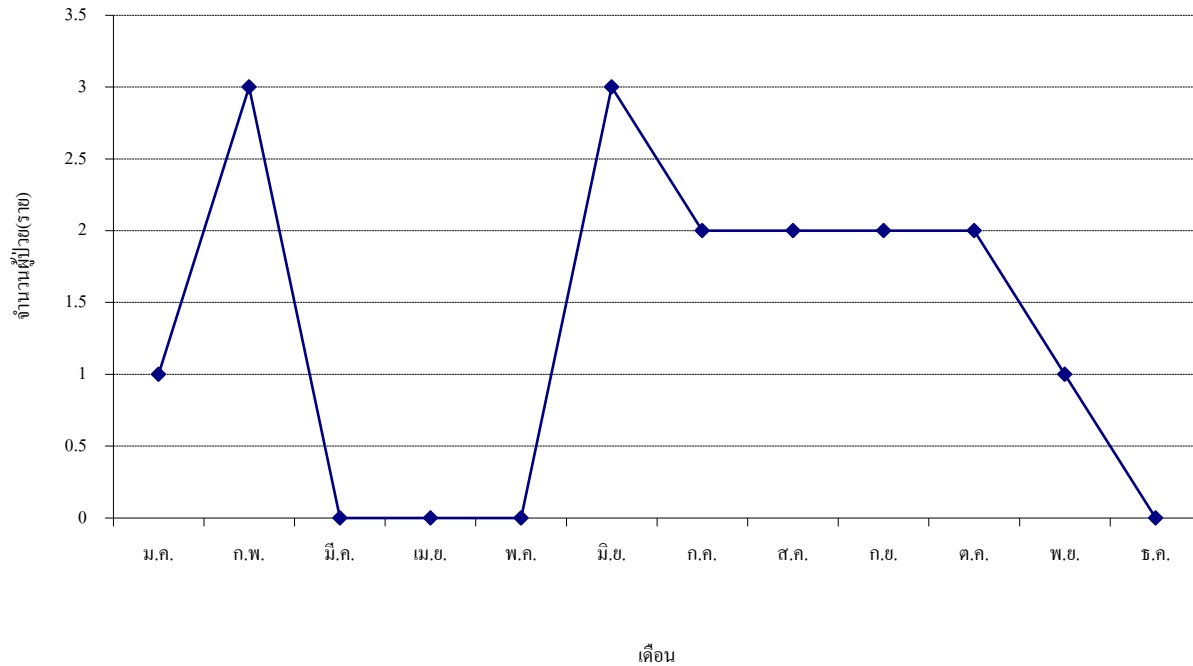
อัตราป่วยต่อประชากรแสนคน ด้วยโรค S.T.D.,total(37-41,79-81) จำแนกตามพื้นที่ อำเภอ ห้วยแถลง จังหวัด นครราชสีมา ระหว่างวันที่ 1 มกราคม 2565 ถึงวันที่ 31 ธันวาคม 2565



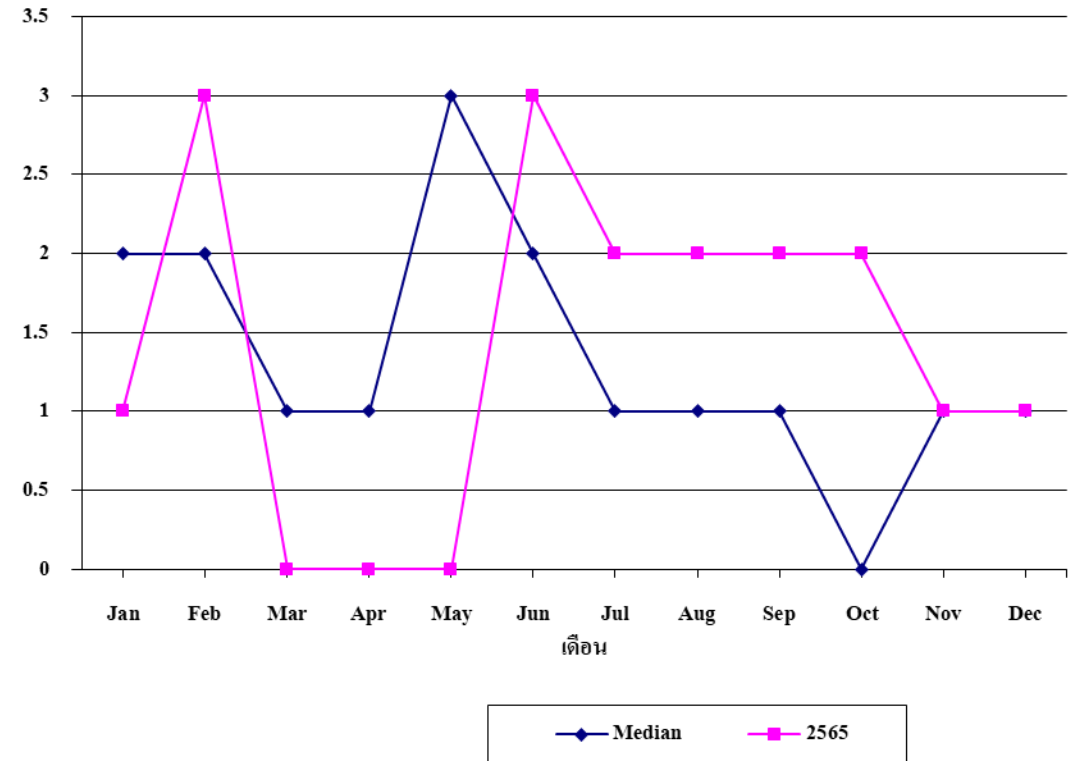
สรุปสถานการณ์โรคที่เฝ้าระวังทางระบาดวิทยาที่สำคัญ

รายงานสถานการณ์โรค S.T.D.

จำนวนผู้ป่วยด้วยโรค S.T.D.,total(37-41,79-81) จำแนกรายเดือน อำเภอ ห้วยแถลง จังหวัด นครราชสีมา ระหว่างวันที่ 1 มกราคม 2565 ถึงวันที่ 31 ธันวาคม 2565



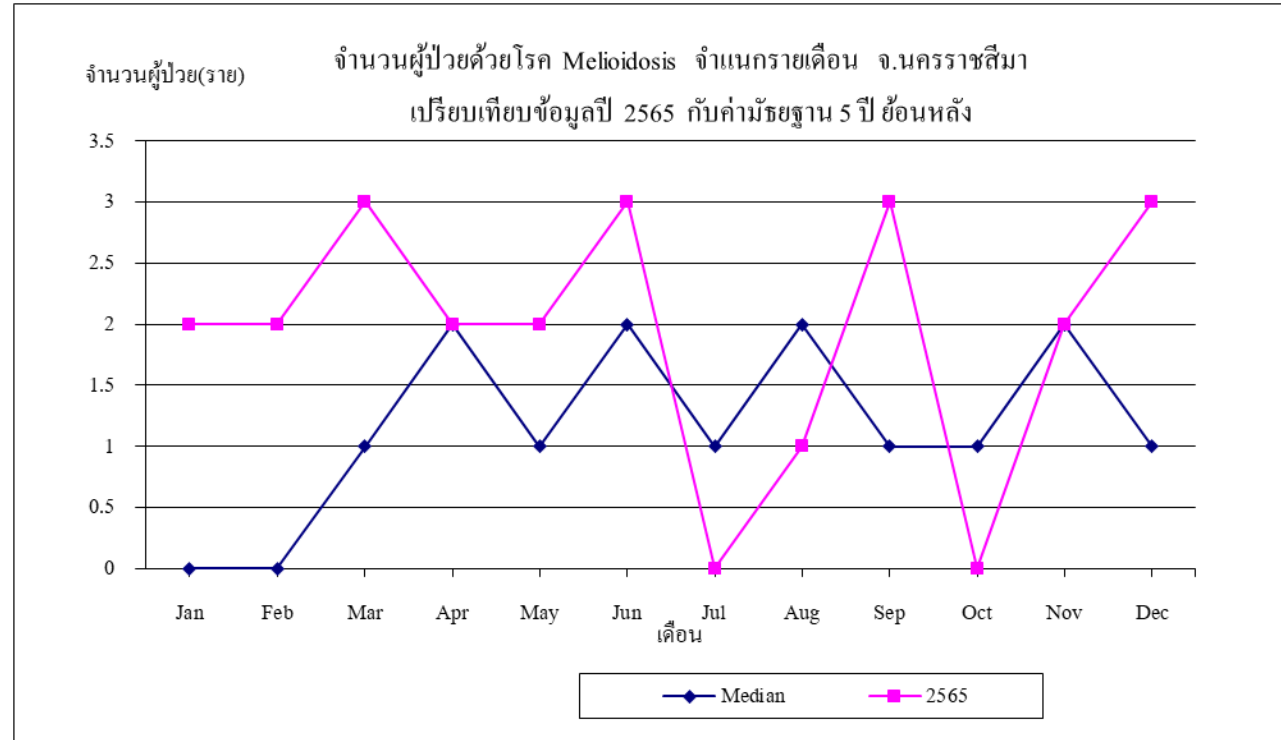
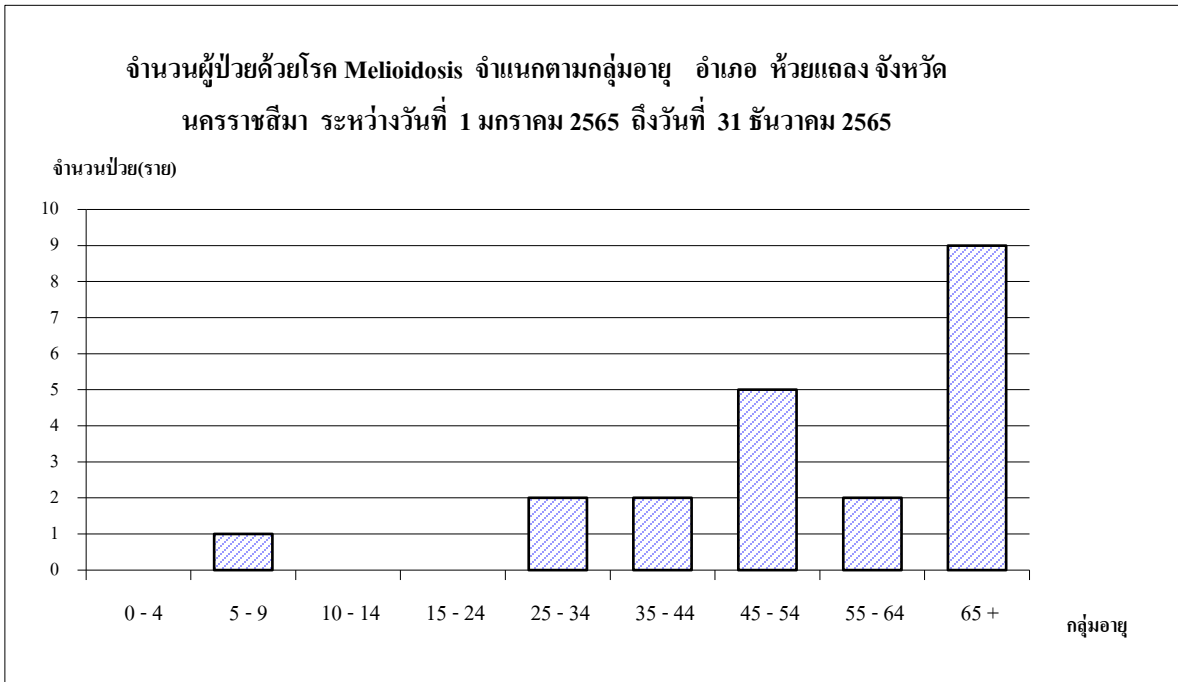
จำนวนผู้ป่วย(ราย) จำนวนผู้ป่วยด้วยโรค S.T.D.,total(37-41,79-81) จำแนกรายเดือน จ.นครราชสีมา
เปรียบเทียบข้อมูลปี 2565 กับค่ามัธยฐาน 5 ปีย้อนหลัง



สรุปสถานการณ์โรคที่เฝ้าระวังทางระบาดวิทยาที่สำคัญ

รายงานสถานการณ์โรค Melioidosis อันดับ 1 ของจังหวัดนครราชสีมา

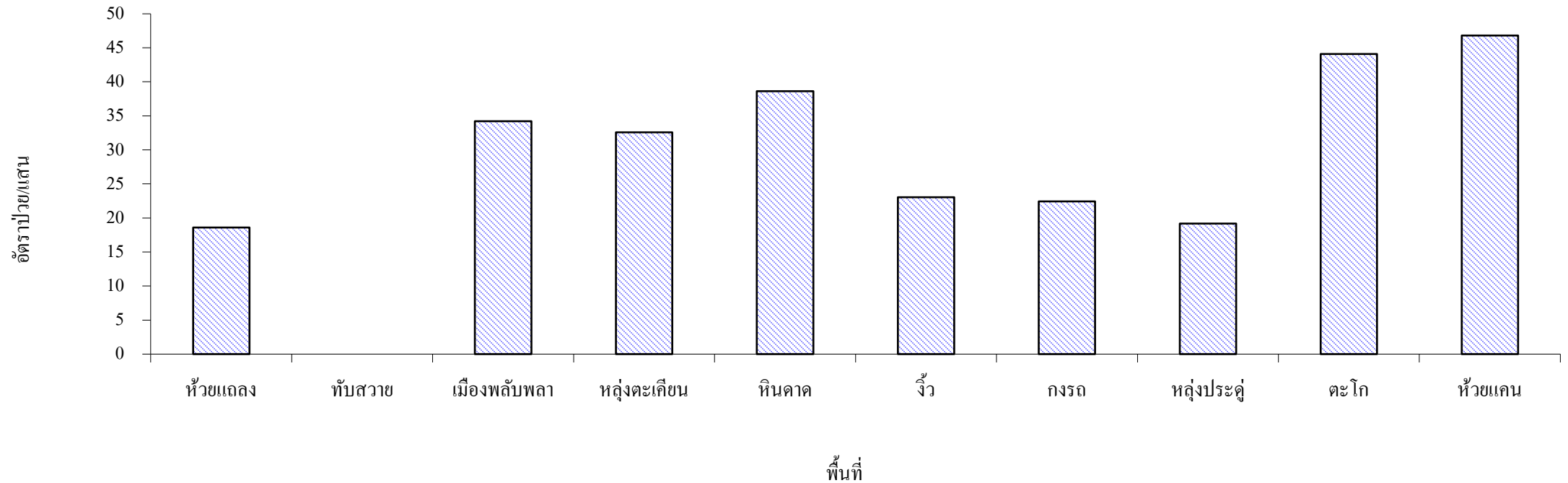
นับตั้งแต่วันที่ 1 มกราคม 2565 ถึงวันที่ 31 ธันวาคม 2565 รพช.ห้วยแถลง ได้รับรายงานผู้ป่วยโรค Melioidosis จำนวนทั้งสิ้น 21 ราย คิดเป็นอัตราป่วย 27.84 ต่อประชากรแสนคน เสียชีวิต 1 ราย (ต.ห้วยแคน) พบผู้ป่วยเพศชายมากกว่าเพศหญิง โดยพบเพศชาย 14 ราย เพศหญิง 7 ราย กลุ่มอายุที่พบสูงสุดคือกลุ่มอายุ 65 ปีขึ้นไป จำนวนผู้ป่วยเท่ากับ 9 ราย รองลงมาคือ กลุ่มอายุ 45 - 54 ปี อาชีพที่มีจำนวนผู้ป่วยสูงสุดคือเกษตรกร พบผู้ป่วยสูงสุดในเดือน มีนาคม และ ธันวาคม จำนวนผู้ป่วย เท่ากับ 3 ราย ตำบลที่มีอัตราป่วยต่อประชากรแสนคน สูงสุดคือตำบล ห้วยแคน อัตราป่วยเท่ากับ 46.79 ต่อประชากรแสนคน รองลงมาคือ ตำบล ตะโก, ตำบล หินดาด, ตำบล เมืองพลับพลา



สรุปสถานการณ์โรคที่เฝ้าระวังทางระบาดวิทยาที่สำคัญ

รายงานสถานการณ์โรค Melioidosis

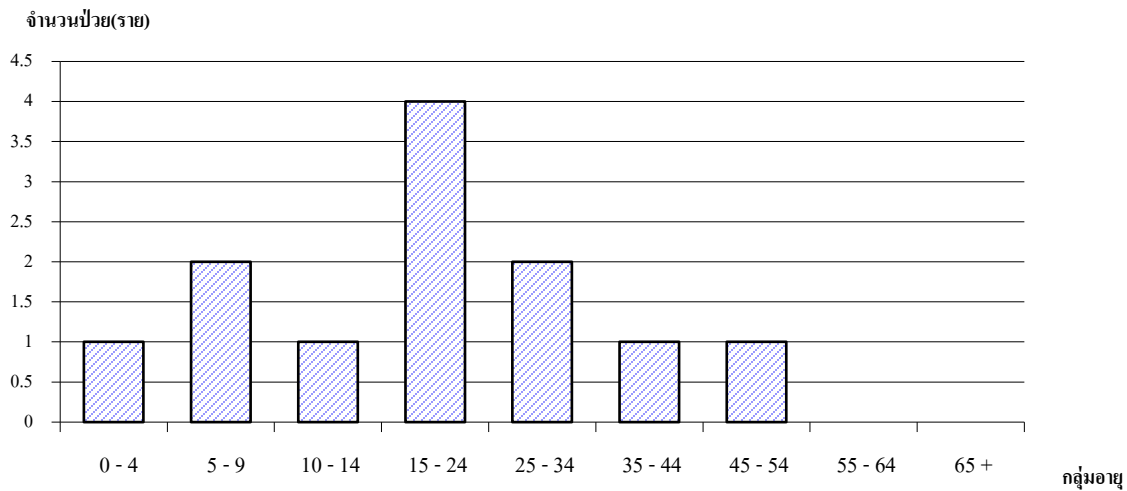
อัตราป่วยต่อประชากรแสนคน ด้วยโรค Melioidosis จำแนกตามพื้นที่ อำเภอ ห้วยแถลง จังหวัด นครราชสีมา ระหว่างวันที่ 1 มกราคม 2565 ถึงวันที่ 31 ธันวาคม 2565



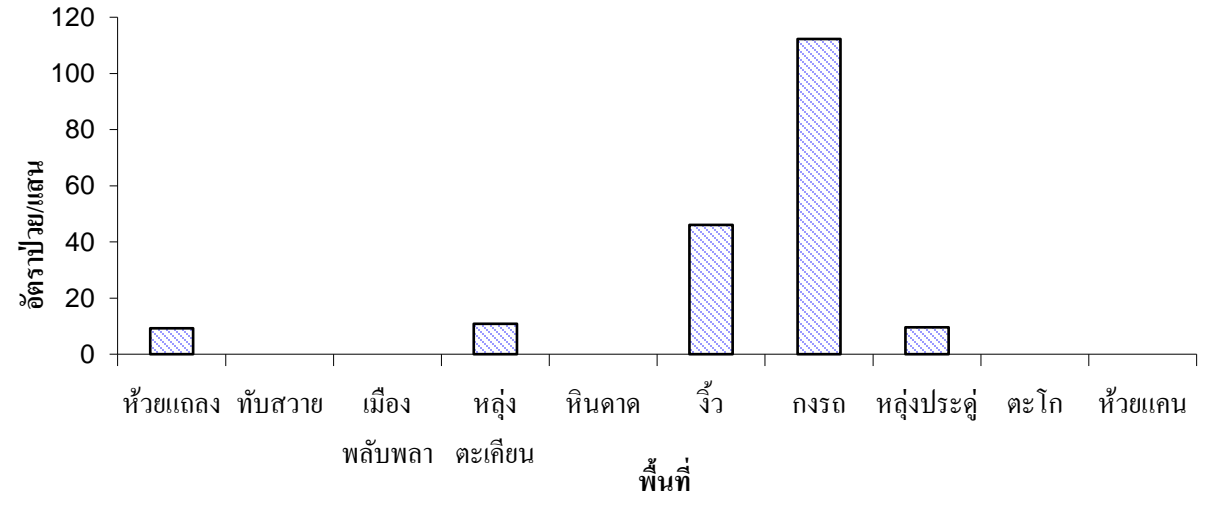
สรุปสถานการณ์โรคไข้เลือดออกที่เฝ้าระวังทางระบาดวิทยาที่สำคัญ

รายงานสถานการณ์โรคไข้เลือดออก **อันดับที่ 29** ของจังหวัดนครราชสีมา นับตั้งแต่วันที่ 1 มกราคม 2565 ถึงวันที่ 31 ธันวาคม 2565 ได้รับรายงานผู้ป่วยโรคไข้เลือดออกรวม(26,27,66) จำนวนทั้งสิ้น 11ราย คิดเป็นอัตราป่วย 14.58 ต่อประชากรแสนคน ไม่มีรายงานผู้ป่วยเสียชีวิต กลุ่มอายุที่พบสูงสุดคือกลุ่มอายุ 15 - 24 ปี จำนวนผู้ป่วยเท่ากับ 4 ราย รองลงมาคือ กลุ่มอายุ 25 - 34 ปี อาชีพที่มีจำนวนผู้ป่วยสูงสุดคือนักเรียน พบผู้ป่วยสูงสุดในเดือน มิถุนายนจำนวนผู้ป่วยเท่ากับ 3 ราย จำนวนผู้ป่วยเดือนนี้ (ธันวาคม) เท่ากับเดือนที่แล้ว (พฤศจิกายน) จำนวนผู้ป่วยเดือนนี้ (ธันวาคม) เท่ากับ 1 ราย ส่วนเดือนที่แล้ว (พฤศจิกายน) 1 ราย ตำบลที่มีอัตราป่วยต่อประชากรแสนคนสูงสุดคือตำบล กงรถ อัตราป่วยเท่ากับ 112.23 ต่อประชากรแสนคน รองลงมาคือ ตำบล จีว, ตำบล หลุ่งตะเคียน, ตำบล หลุ่งประดู่

จำนวนผู้ป่วยด้วยโรคไข้เลือดออกรวม(26,27,66) จำแนกตามกลุ่มอายุ อำเภอ ห้วยแถลง จังหวัด นครราชสีมา ระหว่างวันที่ 1 มกราคม 2565 ถึงวันที่ 31 ธันวาคม 2565



อัตราป่วยต่อประชากรแสนคน ด้วยโรคไข้เลือดออกรวม(26,27,66) จำแนกตามพื้นที่ อำเภอ ห้วยแถลง จังหวัด นครราชสีมา ระหว่างวันที่ 1 มกราคม 2565 ถึงวันที่ 31 ธันวาคม 2565



สรุปสถานการณ์โรคที่เฝ้าระวังทางระบาดวิทยาที่สำคัญ

รายงานสถานการณ์โรค ไข้เลือดออก

จำนวนผู้ป่วยด้วยโรค ไข้เลือดออกรวม(26,27,66) จำแนกรายเดือน จ.นครราชสีมา

จำนวนผู้ป่วย(ราย)

เปรียบเทียบข้อมูลปี 2565 กับค่ามัธยฐาน 5 ปี ย้อนหลัง

